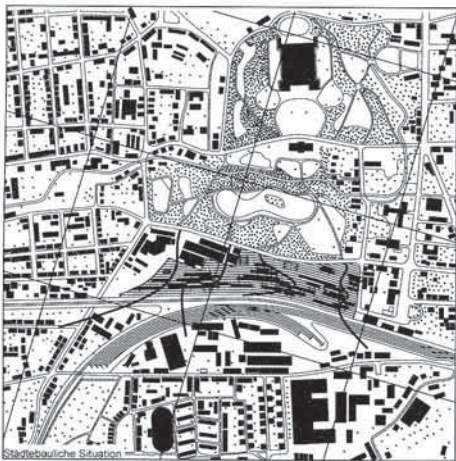


Een wereld zonder weerstand Werk van

urbanFish architecten Het in Wenen gevestigde, vorig jaar opgerichte bureau urbanFish is gegroepeerd rond de architecten Manfred Berthold en Mladen Jadric. Het profileert zich als een multicultureel netwerkbureau, dat een globale architectuur produceert. De veelvuldig gebruikte, vloeiende vormen vertonen qua beeld dan ook overeenkomsten met de wereldwijde trend. Niettemin kunnen hun rijkelijk met prijzen beloonde projecten ook geplaatst worden in de context van de specifiek Weense, expressionistische architectuur.

Janny Rodermond



Het werk van urbanFish heeft iets onbekommerds. Jadric en Berthold ontwerpen werelden voor mensen die vooral van het leven willen genieten. In het 'bewoonde stadslandschap' dat ze in het kader van de laatste Europeanronde ontwierpen voor Gotha in Duitsland, kunnen de bewoners elke wenselijke ervaring opdoen. Genieten van stad en landschap, hun eigen droomhuis samenstellen met behulp van mobiele elementen, zich thuis voelen na een van de vele zakenreizen, virtueel communiceren en daarna een biertje pakken in het stamcafé om de hoek. De keuzemogelijkheden van de consumptie-maatschappij worden volledig benut. Het leven is een computerspel: oneindig veel gebeurtenissen gecomprimeerd in een korte tijdspanne.

Met hun optimistische ontwerpen, waarin virtualiteit en realiteit naadloos in elkaar overlopen, heeft urbanFish veel succes. In de laatste Europeanronde zijn alle drie ingezonden projecten in de prijzen gevallen of met eervolle vermeldingen beloond. Hun ontwerp voor het museum voor moderne kunst in Salzburg ontving in 1998 de prijs voor het interessantste Oostenrijkse prijsvraagontwerp. Gebouwd hebben ze echter nog niets. Het ontkennen van grenzen tussen gebouw en omgeving, van beperkingen van de ruimtelijke mogelijkheden, valt moeilijk te rijmen met de praktijk van alledag. Zelf beschouwen ze hun experimentele aanpak als een vorm van wetenschap. Elk project maakt in hun optiek deel uit van een continu onderzoek en is daarom onvoltooid. In de reeksen ontwerpen worden hypothesen getoetst en verder ontwikkeld. Aan dit onderzoek wordt zowel deel genomen door studenten als door een netwerk van met elkaar verbonden collega's.

Poëtisch utopisme

De ontwerpen voor binnenstedelijke situaties zijn sculpturaler van vorm dan de vloeiende suburbane ontwerpen waarin het landschap meebeweegt. Bij beide echter is er de intentie om het onderscheid tussen gebouw en context op te heffen. Qua vormvocabulary vertonen deze projecten overeenkomsten met het werk van bij voorbeeld UN-Studio. urbanFish neemt echter geen deel aan pogingen om deze nieuwe architectuurtaal te legitimeren. Met hun poëtische toelichtingen situeren ze zichzelf ondanks hun globale pretenties in het expressionistische Weense architectuurklimaat, waarin theorievorming en methodieken eerder als een belemmering van de vrije, artistieke productie worden gezien.

De naoorlogse Weense architectuur onderscheidt zich in hoofdzaak door haar gerichtheid op het creëren van situaties die sterke emoties oproepen. Architectuur moet branden, was het bekende credo van Coop Himmelb(l)au. Aanvankelijk had deze benadering een maatschappijkritische achtergrond; ze was gericht tegen de gevestigde orde. Bij urbanFish ontbreekt deze kritische dimensie. Hun werk staat een cultuur van het plezier voor, waarin problemen gewoonweg niet bestaan.

Niettemin zijn de middelen die urbanFish gebruikt om het opdoen van ervaringen te stimuleren gedeeltelijk dezelfde. De vorm van de objecten is ondergeschikt aan het creëren van veelzijdige, bij voorkeur ambigue situaties die de zintuigen prikkelen. Deze

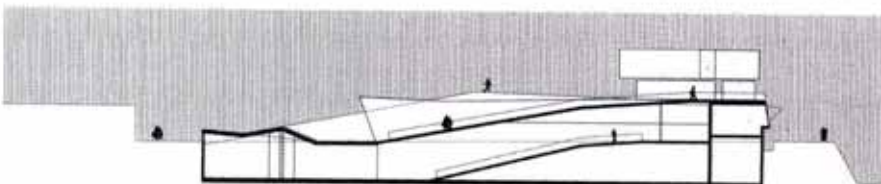
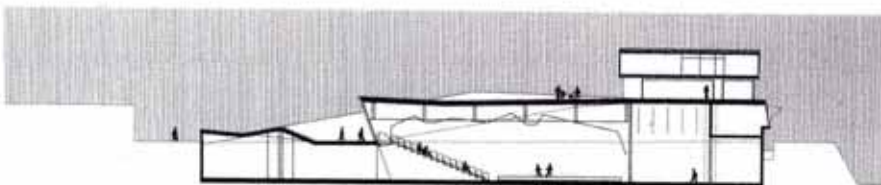
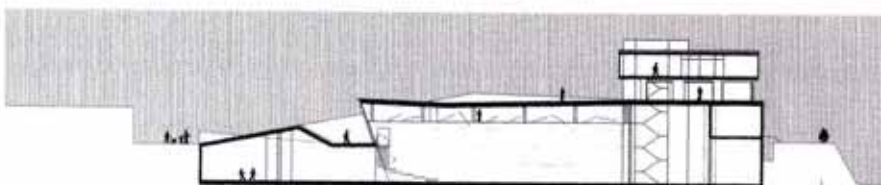
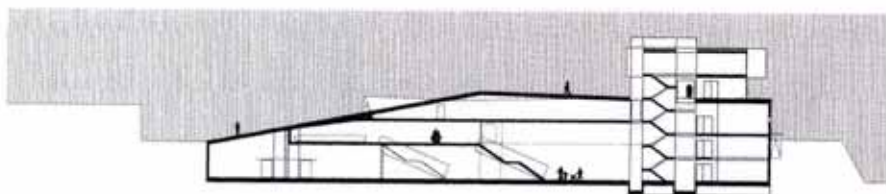
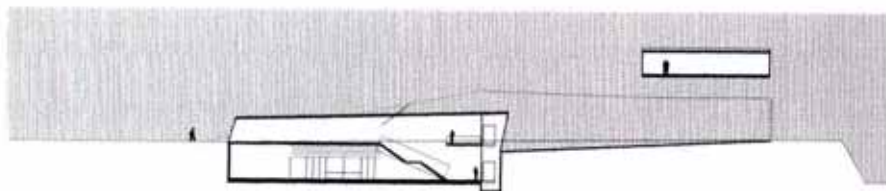


moeten een gevoel van vrijheid suggereren, waarbij aan het dagelijks leven een sterk spelelement toegekend wordt. Het ontkennen van materiële en immateriële grenzen, het maken van schijnbaar onvoltooide objecten daagt de verbeeldingskracht uit. Het onderscheid tussen het individuele en het collectieve verdwijnt om het opgaan in de veelzijdiger collectiviteit te stimuleren. Uiteindelijk is deze architectuurtraditie er op gericht om door architectonische interventies de verbeeldingskracht een plek te geven in het alledaagse, wat de mogelijkheden tot het opdoen van ervaringen vergroot.

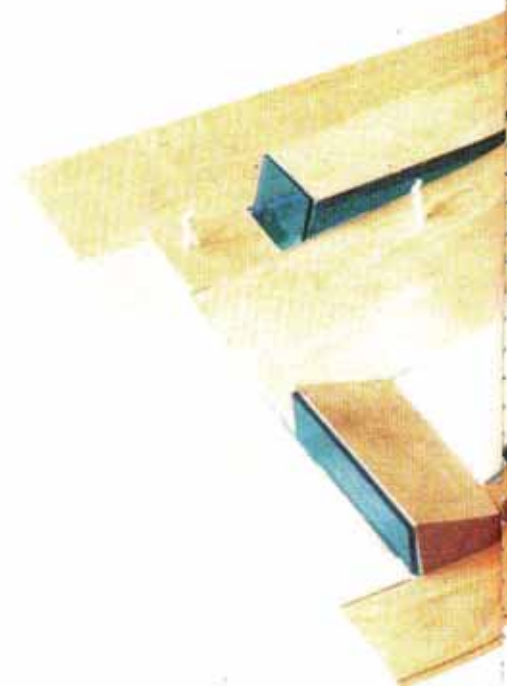
linkerpagina
Situatie in de Europeanlokatie Gotha.

boven
Europeaninzending voor de lokatie in Gotha: de stad als een extreem landschap, een artificiële leefruimte.

Muziektheater Graz

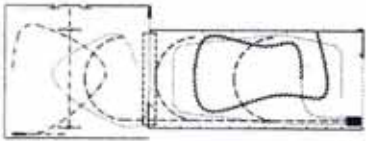


Het nabij een park gelegen theater is opgevat als een geënceneerd stadslandschap, waarin het onderscheid tussen stad en theater vervaagt. Het daklandschap met de uitgestrekte hellingbanen en terrassen dient als een podium dat voor iedereen in de stad zichtbaar is. Het hele gebouw is bespeelbaar, zodat ook het onderscheid tussen in- en exterieur vervaagt. Het theater fungeert als een grensgebied tussen architectuur en natuur, tussen individuele en stedelijke ruimte, tussen realiteit en fictie. Theatervoorstellingen zijn geen representaties van heden of verleden. Het theater schept volgens de ontwerpers in het spel haar eigen grenzeloze wereld, waarin droom en utopie realiteiten zijn.



links en uiterst onder Muziektheater Graz. Het gebouw kan als podium gebruikt worden voor een stedelijk theater.

linksonder Doorsnedes van het theater. onder Verschillende gebruiksmogelijkheden van het theater.



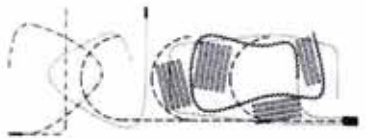
sequentie van ruimtes



expanderen van ruimtes



opstuwung van ruimtes



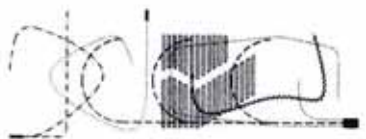
doordringing van ruimtes



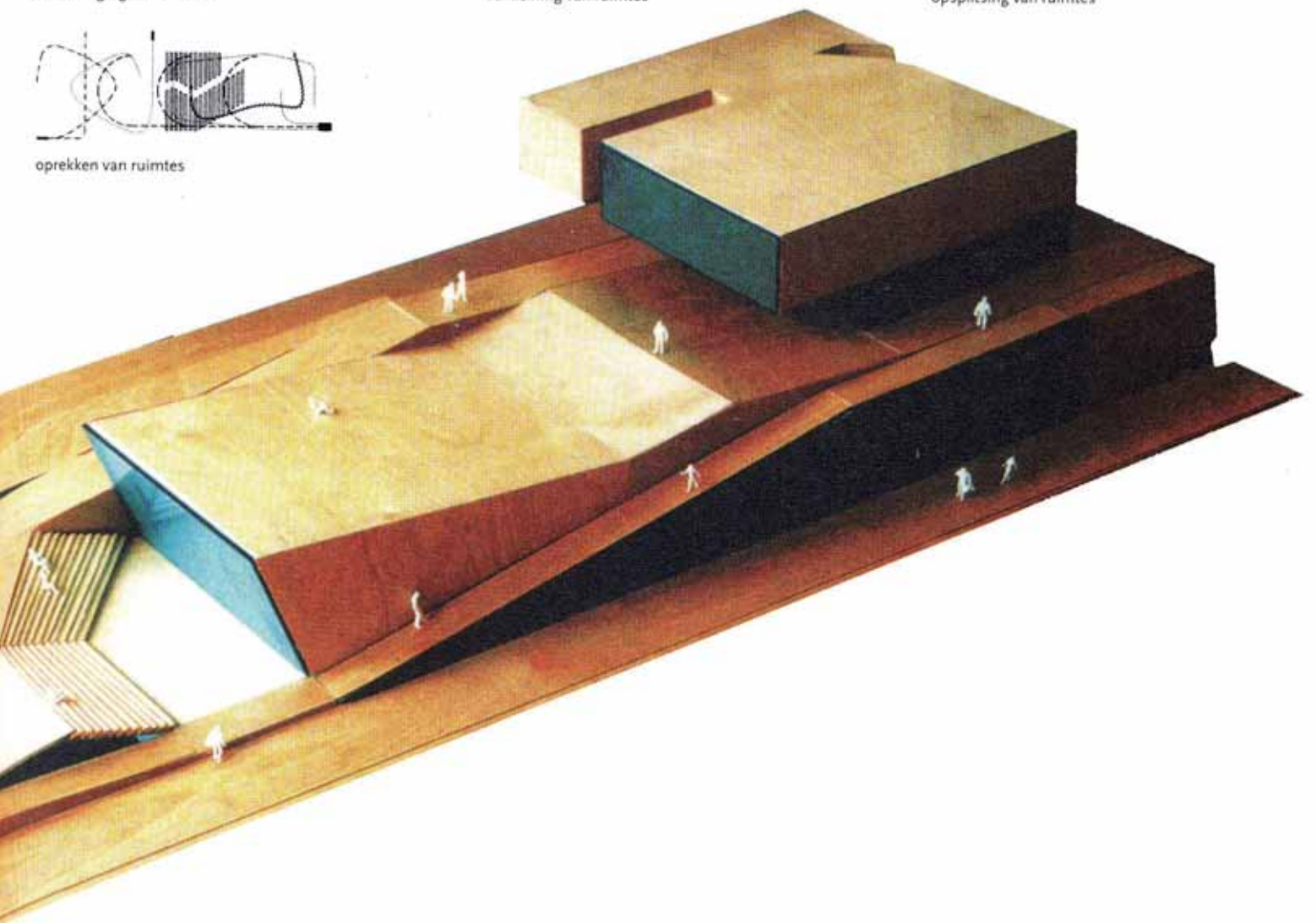
verkleining van ruimtes



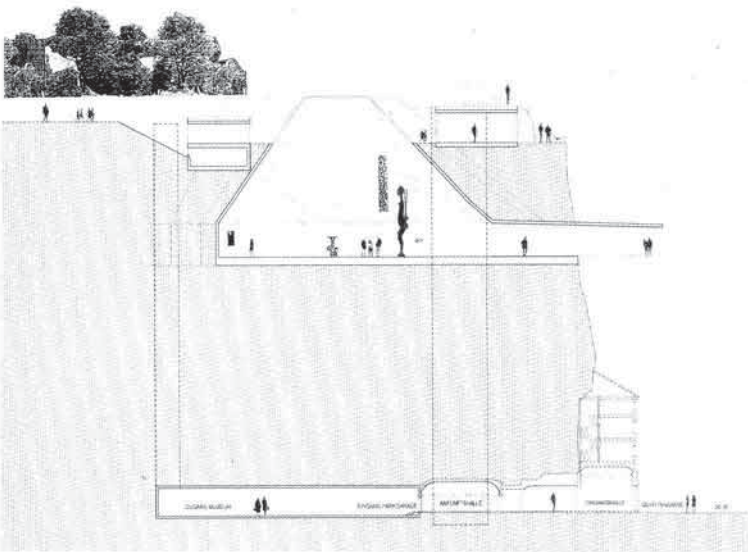
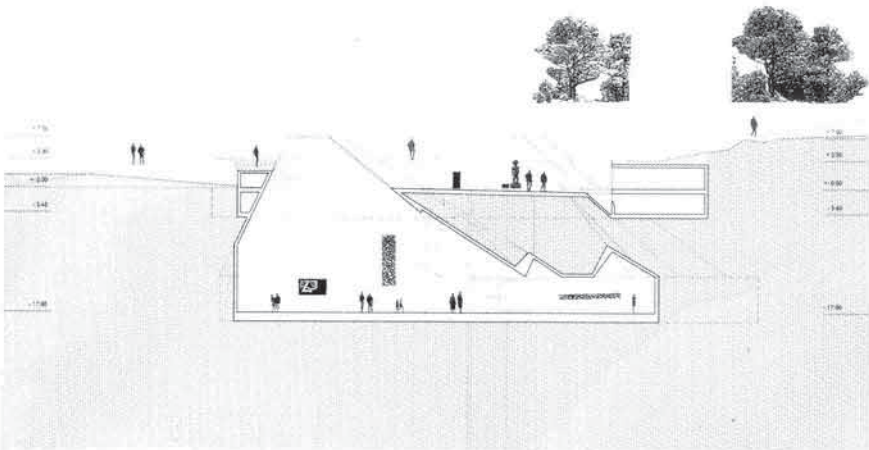
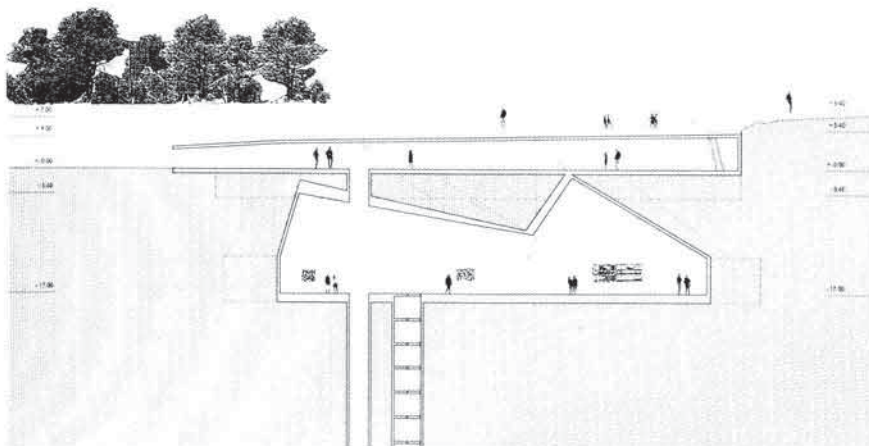
opsplitsing van ruimtes



oprekken van ruimtes



Museum voor Moderne Kunst in Salzburg



Ruimte ontstaat door een kleine eenheid af te scheiden van een eindeloos geheel. In het binnenste van het museum wordt slechts een kleine selectie van objecten en personen toegelaten ter intensivering van de ervaring. Het is de ruimte van een schilderij, een stuk plastic, een gedachte, een woord, een gemoedstoestand, een momentopname, een ontmoeting. Een ruimte die ons vooral ook confronteert met de sferen van onze identiteit.

De huid van het gebouw bestaat uit meerdere lagen, die het interieur en het exterieur met elkaar verbinden. Ze zijn verschillend gematerialiseerd en reageren op hun omgeving. Aan de zijde van de Mönchsberg loopt de rotswand naadloos over in het gebouw. De haptische eigenschappen van de huid moeten verleiden tot het verkennen van de onbekende werelden in het museum. De tentoonstellingsruimtes zijn als het ware uit de berg gesneden. Daarentegen biedt de glaswand in het entreegebied een panoramisch zicht op de stad.

Licht en schaduw maken het gebouw; wat belicht is is buiten, wat in de schaduw ligt is binnen. Door materialisering en beplanting in de omgeving zal dit onderscheid tussen licht en schaduw steeds wisselend zijn. Van buiten is het gebouw als een ondoorzichtige kristal waarvan de vorm zich niet ondergeschikt maakt aan de plattegronden, maar deze als het ware laat exploderen.

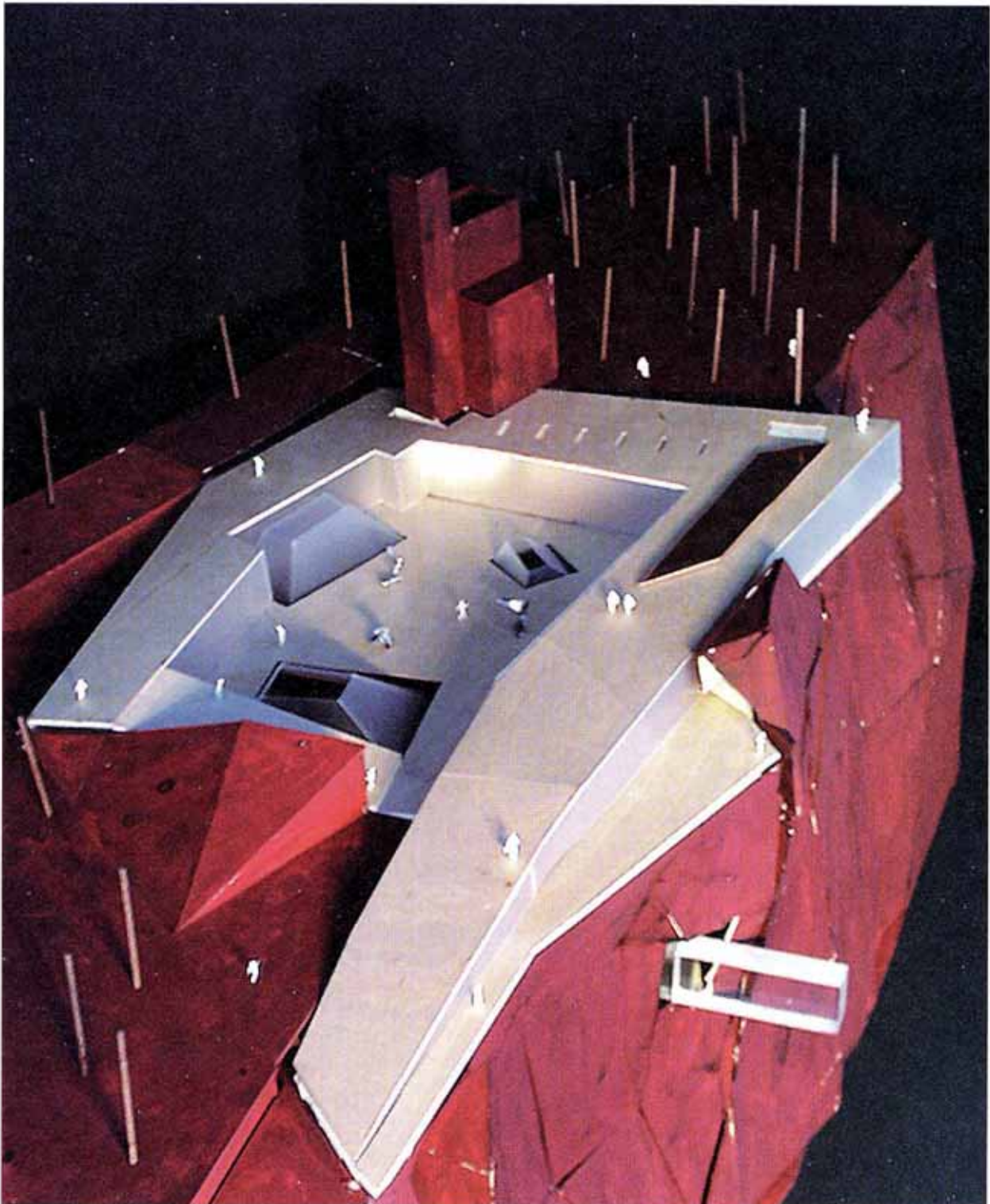
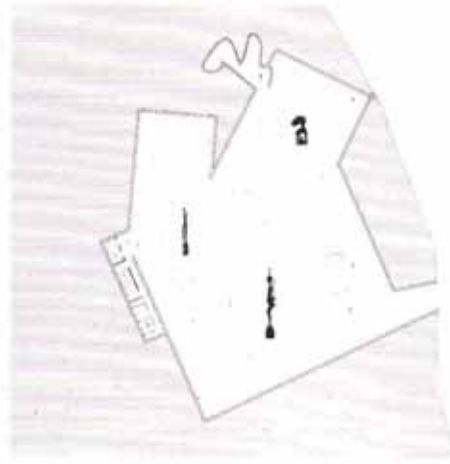
links Doorsnedes.

rechterpagina

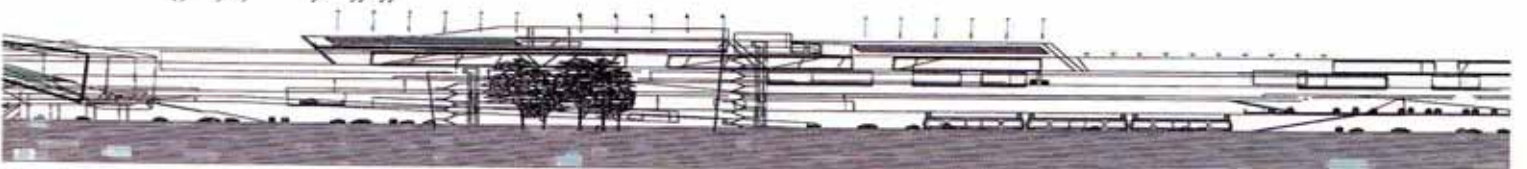
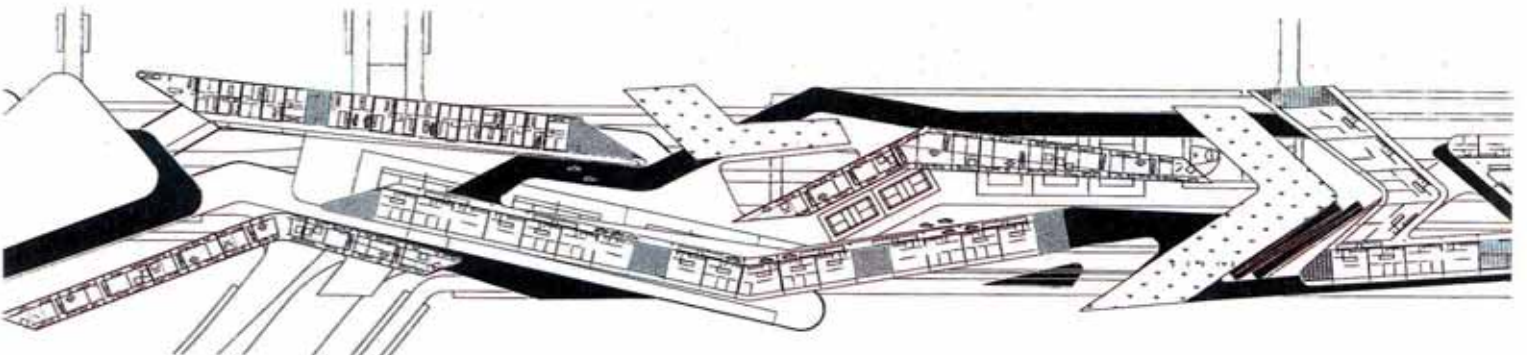
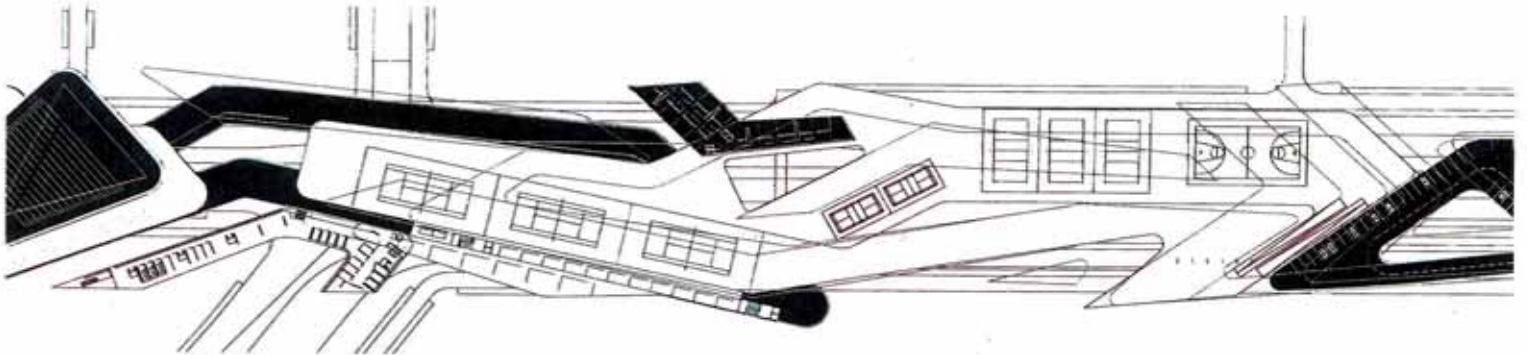
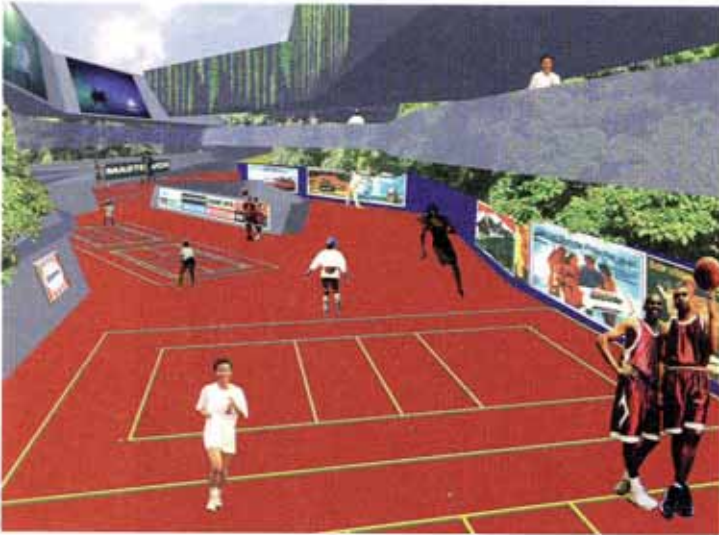
linksboven Niveau restaurant en administratie.

middenboven Tentoonstellingsniveau.

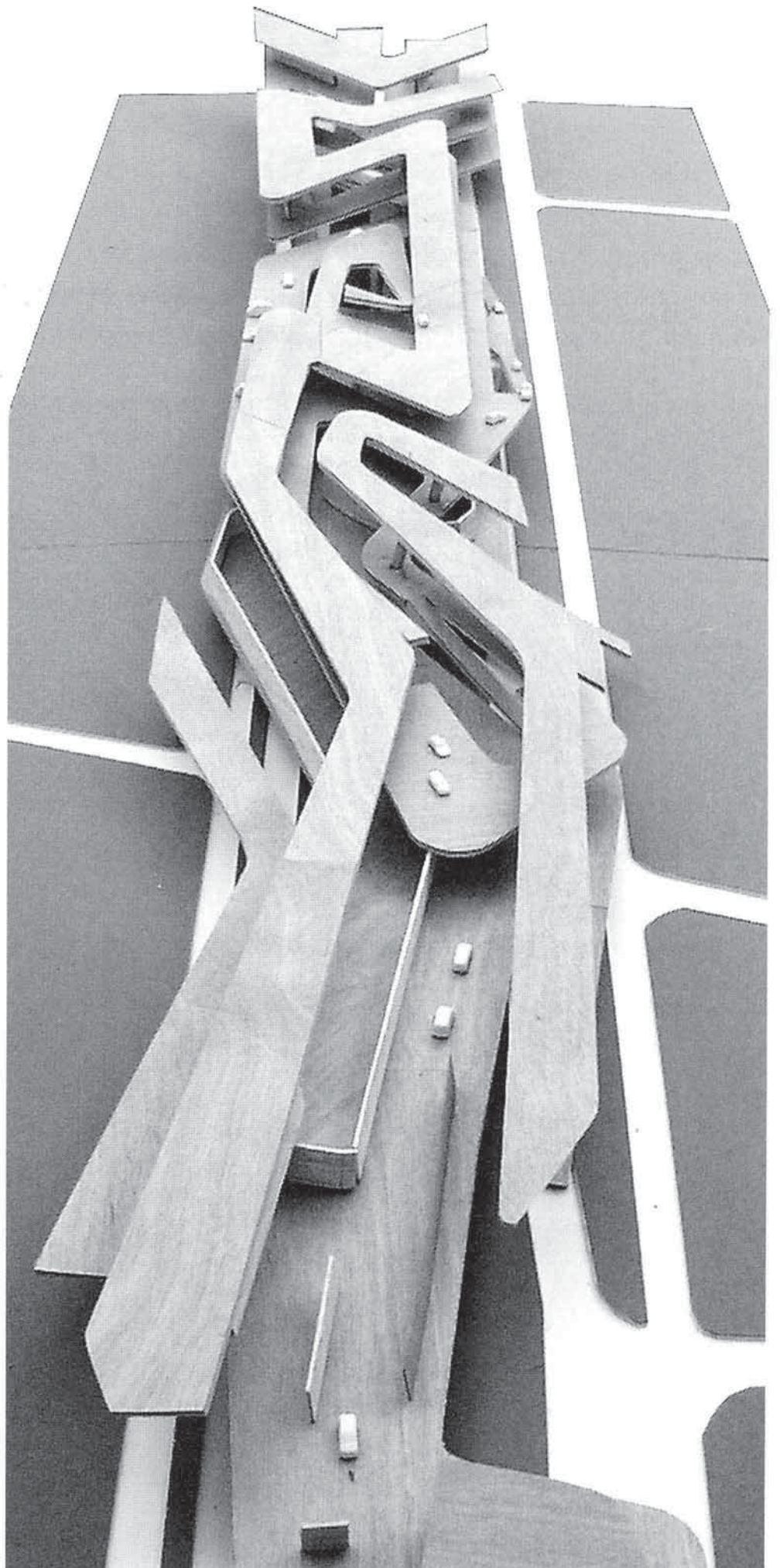
onder Maquette Museum voor Moderne Kunst in Salzburg: een sculpturale vorm, die zich als het ware in de bodem boort.



Kop van Zuid, Rotterdam

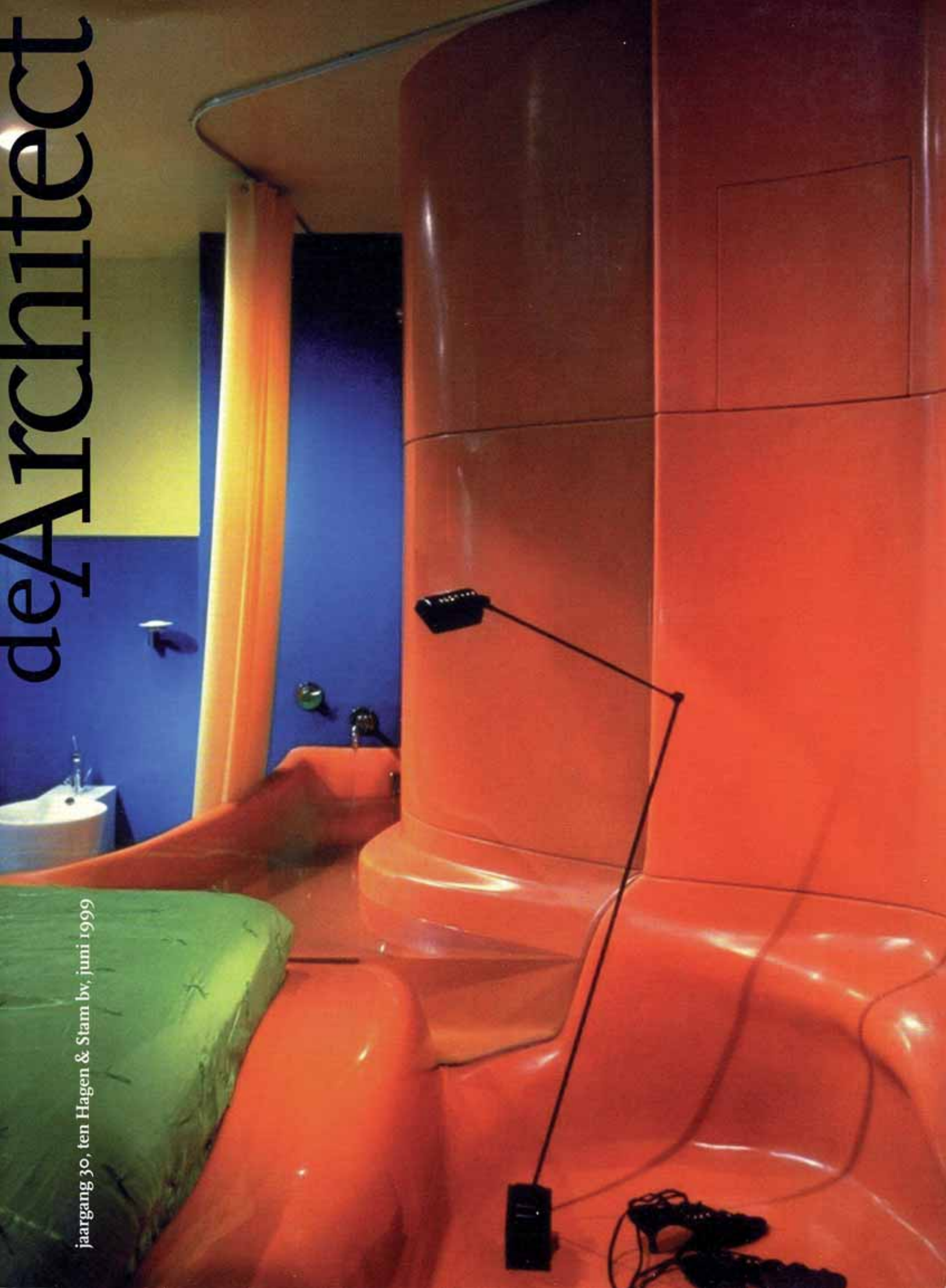


Met dit radicale ontwerp waarin infrastructuur, woningen en voorzieningen opgenomen zijn in een continue structuur, wordt beoogd niet alleen de Kop van Zuid te bebouwen, maar tevens het klimaat van de aangrenzende wijken te verbeteren. De structuur kent geen centrum, of beter gezegd kent vele centra die fungeren als grootstedelijke generatoren. Naast een aanzienlijke hoeveelheid woningen omvat het plan voorzieningen die zich richten op verschillende schaalniveaus. De drive-in zone geeft toegang tot woningen, fast-food voorzieningen, winkelcentra en bioscopen. De winkelcentra zelf zijn onderverdeeld in boutiques, winkelstraten, internetshops en showrooms. Parkeerplaatsen zijn gecombineerd met verwante voorzieningen. Het bioscoopcentrum, de sportzone, de pretparkachtige waterwereld en de mediatheek zijn elk weer gedifferentieerd om het aanbod aan voorzieningen te maximaliseren tot een metropolitane dichtheid. Verbindingen met andere districten dringen diep door in de nieuwe structuur. Omgekeerd verlevendigt deze implantaat de situatie in deze wijken.



linkerpagina
boven Voorzieningen
onder Plattegronden en doorsnede

rechts Maquette Europeanontwerp voor de lokatie
Kop van Zuid.



deArchitect

jaargang 30, ten Hagen & Stam bv, juni 1999