

Palestra

팔레스트라
Palestra

SMC Alsop / WEL Alsop
에스엠씨알소프 / 웰알소프

Location : London, UK

Function : Office facility

Bldg. area : 27,407㎡

Total floor area : 37,626㎡

Stories : B1, 12FL

Structure : Steel frame, Concrete

Completion : 2006

Design participation : Duncan Macculey, Wolfgang Fries,

Alison Sampson, Uwa Frohnmader,

Tarek Merlin, Andy Labisch,

Neil Pusey, Pooja Asher, Aia Pratt

Interior Design : Interior Design Sheppard Robson

/ Patrick Burrows, Sheppard Robson

Photographer : Christian Richers

Interior Design Sheppard Robson

건축위치 : 영국, 런던

종 도 : 업무시설

건축면적 : 27,407㎡

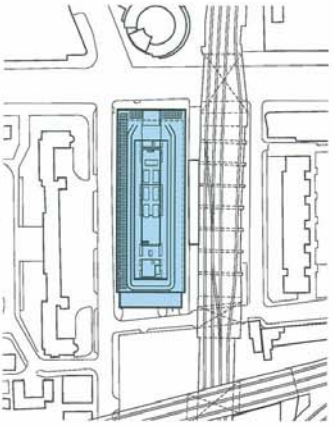
면적 : 37,626㎡

구조 : 철골-콘크리트

완공연도 : 2006

사 점 : 크리스티안 리처러스, 인테리얼 디자인 셰퍼드 로브슨

사 점 : 크리스티안 리처러스, 인테리얼 디자인 셰퍼드 로브슨



Palestina provides 12 floors of flexible open office space located above ground floor retail, and includes a roof terrace at 7th floor level plus basement car parking.

The building consists of a series of three distinct, interconnected volumes. The tilted ground-scrapping base slab lifts up towards the west, cantilevering 6m above the pavement to create a dynamic building entrance and public space. Pedestrians, building occupants and visitors will walk through an open lattice of inclined columns as they walk between Blackfriars Road and Union Street.

Between the upper and lower office boxes is a recessed office block that fronts onto an external terrace area on the north, east and south elevations. This open amenity is protected from the wind and driving rain by an extension of the office glazing system that provides a glass balustrade to the perimeter of the terrace.

The upper and lower boxes are differentiated by form and color. The tilted lower box is clad in a structurally bonded double glazed curtain walling system. Each glazed panel has a color printed full height across one-third the width of the glazing. The combined effect viewed externally is one of a patchwork of color, giving scale and texture to the facade. Internally, the appearance of any color within the office area is minimized.

The building is entered by a single main entrance located directly opposite Southwark Jubilee Line Extension underground station.

This entrance is recessed beneath the inclined soffit of the tilted office block and reached by a ground plane that gently slopes upwards from the existing pavement line. The soffit is a solid plane punctuated with a series of recessed tile cones of varying sizes to provide an illuminated and dramatic entrance.

The single point entry to the building and the central lift core, together with simple repetitive core layouts on every floor level, ensure that the building user and visitor will be able to quickly orientate themselves within the building.

The main reception area is located at ground level opposite the building entrance and combines range of finishes, design details and color that immediately distinguishes the building from the corporate bland reception area that typifies many of central London's speculative office buildings.

High quality finishes are provided throughout including a combination of granite flooring, polished plaster walls, a special art wall installation, yellow glass tiles cladding to the stair core, stainless steel trims and a distinctive tilted reception desk.

A key feature of the ground floor is the extraordinary pod shaped retail unit of approximately 200m² that has been let by the London Development Agency for public exhibition space.

Security controls and barriers between the reception and the lift core are provided. The 24 hour manned security room is adjacent to both the building entrance and the lift lobby.

The passenger lifts are rationalized into a single centrally located group with all lifts serving every office floor. The lifts are clearly visible from the main reception at ground level and the core arrangement allows the building to be divided vertically and horizontally into a variety of separate office configurations.

A secondary office entrance directly serving the ground level office accommodation is located along Union Street. Level access is provided from street level to this entrance, setting out the levels of the ground floor slab and the overall building height. Access to the internal loading bay, fire brigade access to the east fire fighting core and an entrance ramp to the basement car park are all located to the rear of the building on Garbha Street.



팔레스트리는 1층에 위치한 상가의 상층부에 12개 층에 이르는 유선성이 있는 오픈 된 사무실 공간을 제공한다. 8층에 위치한 옥상 테라스와 지하 주차장도 이에 포함되 어 있다.

건물은 3개의 상호 연결된 일련의 입체감 있는 메스로 구성되어 있다. 경사 기초층에 브기 도로 위 5m 상부 위로 지지되면서 생동감 넘치는 건물 입구의 개방된 공간을 만들고 서쪽을 향하여 솟아올라 있다. 보행자와 건물 입구로 그리고 방문객들은 블랙 프라이머 거리의 유선운 거리 사이를 걸을 때에는 경사 기둥의 각자 구조물 사이로 걷게 된다.

상층부와 하층부 사무실 메스 사이는 울퉁 울퉁한 메스로 북쪽과 동쪽 그리고 남쪽 입 면부의 외부 테라스와 연결된다. 이러한 오픈된 공간은 테라스 돌레를 따라 설치된 유리 난간에 의하여 비탈과 비로부터 보호되도록 설계하였다.

상부의 하부 메스는 형태와 색상이 상이하게 설계되었으며 경사진 하부 층의 구조는 구조적 차리된 이중 유리 커튼월로 마감되었다. 각 유리 패널은 유리 커튼월 전체 폭의 1/3 정도가 전면 높이로 컬러 프린트 처리되었다. 외부에서 볼 때 파사드의 규모와 구성에서 색상을 조건으로 아온 것 같은 복합효과를 나타내지만, 내부의 사무실 공간에서는 색상 표현이 최소와 되었다.

건물의 출입은 서다크의 주벌리 라인 지하 정거장 바로 맞은편에 위치한 하나의 주 출입구를 통하여 이루어진다. 입구는 경사진 사무실 공간의 경사 차이 아래에서 안으로 들어가 설치되어 있으며 기존 도로 밑으로부터 원만한 경사를 이루며 지상을 연결된 다. 경사 차이는 일련의 다양한 크기로 된 원뿔형 조명시설이 설치된 입면체로 조명 과 함께 드라마틱한 출입구의 형태를 보여주고 있다.

단일화된 건물 입구 및 중앙 승강기 그리고 각 층에 걸쳐 단순 반복된 포이 배치는 건 물 입구 및 방문객들이 건물 내에서 신속하게 방향을 인지할 수 있도록 하였다.

안내선은 1층 건물 입구 맞은편에 위치하며, 마감 및 상세 설계 그리고 색상은 단단 중앙기의 많은 사무실 건물들이 갖는 개성 없는 토베의 구별되도록 설계하였다.

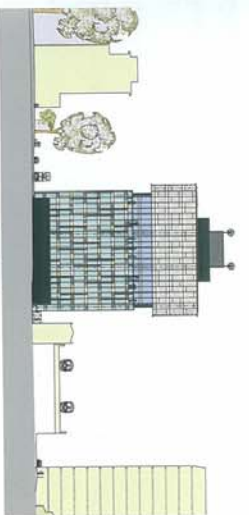
화강석 바닥, 광택 처리된 흰 마감벽, 에움물으로 장식된 벽, 황색 유리 타일 층계 실, 스테인리스 스틸 경석 그리고 안내선 응접 기구 등 전반적으로 고급스럽게 마감 처리되었다.

1층에서 특히 중요한 부분은 약 200㎡에 이르는 유선형 형태의 공간으로 단단 개별 구역에서 공공 전시의 목적으로 임대하였다.

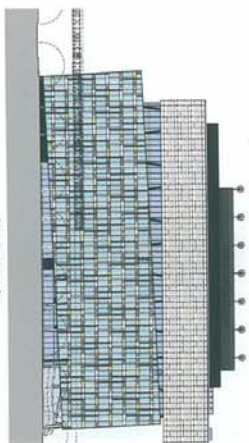
안내선과 승강기 사이는 보안시설이 설치되어 관리되고 있으며, 건물 입구의 승강기 로비 근처에는 경비원이 배치된 24시간 보안실이 있다.

승객 승강기는 중앙에 집중되어 각 층마다 운영되고 있으며, 1층 로비에서 조명이 가 능하다. 사무실은 중앙 코어를 중심으로 수직 및 수평으로 분리된 다양한 배치가 가 능하도록 설계되었다.

1층의 사무실 공간과 인접한 건물의 부출입구는 유선운 거리에 위치하여 도로에서 출입구로 바로 연결되었고 1층에서 건물의 전체 층에 걸쳐 연결되어 있다. 내부 하역 정 진입로, 소방 진입로 그리고 지하 주차장 진입 랙프 등은 모두 건물 후면의 경사가 거리에 위치한다.



East elevation



North elevation



Palaestra是一個位於一樓商街之上的，共有12層的具有柔軟性的開放式辦公室空間，包括位於七樓的屋頂露台以及位於地下的停車場。

本建築由三個相互聯繫的一連的立體組成，傾斜的平板在道路之上六米之處支撐上部結構，製造出具有生動感的建築的入口以及開放的空間，向著西方延展而上。步行者、建築物的使用者，以及訪客們在Blackfriars大街及Union大街之間行走的時候，也就相當于行走于傾斜柱子的格子構造物之間。

上層和下層辦公室空間之間的空間，深陷于辦公室空間內部，與北面，東面，南面的外部露台正面相對，這樣的開放式便利空間的四周，沿著露台的周圍環繞著玻璃欄杆，有防風和擋雨的作用。

上部和下部空間，從形態上和色彩上都設計為不同的形態，傾斜的下部結構，經過構造接觸處理，設計有雙層玻璃板窗，在每一片玻璃板上，按照整個玻璃板窗幅面的三分之一，以及正面的高度塗了彩漆，從外面來看，外觀的規模和構成方面，顯示出由色彩連接組成的複合效果，在內部空間，則對辦公室內部空間的色彩表現進行了最小化處理。

本建築物的出入，是通過位於Southwark和Jubilee線地鐵站對面的一個主出入口，入口位於傾斜的辦公室空間的傾斜屋簷之下，從道路上連接過來，構成了完美的傾斜線，屋簷上安裝著一系列的大小不一的圓錐形照明設施，營造出立體的照明體系，並且為出入口賦予了戲劇性的效果。

單一化的建築入口，中央電梯，以及貫通每一層的單純反應的中央核心，這些設計使得本建築的使用者以及進入本建築的訪客在建築內部可以迅速而有效地判斷方向。

大廳諮詢台位於一層建築入口的對面，其質感，詳細設計，以及色彩等方面，與倫敦市中心區大部分辦公大樓整體劃一毫無個性的大廳不同，做了明顯的區別。

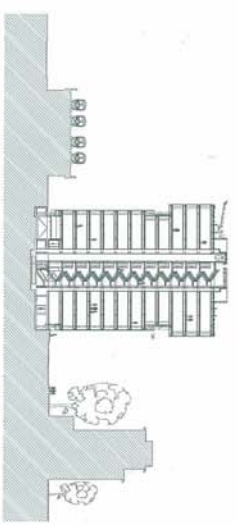
花崗岩地面，經過光澤處理的粉刷牆，裝飾為藝術品的牆面，用紅色玻璃瓷磚材質裝飾的樓梯間，不鏽鋼裝飾，以及諮詢大廳的招待家具，整體上來看，經過了高質量的材質處理。

在一樓尤為重要的部分是一個約兩百平方米的流線型結構的空間，被倫敦開發局租用為展示廳。

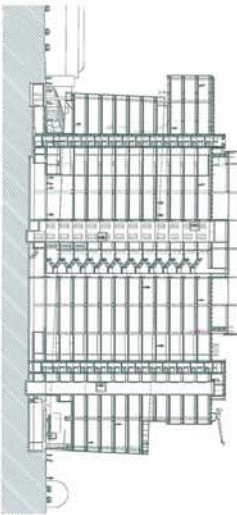
諮詢大廳與電梯間之間設有保安設施，并有專人管理，建築入口處及電梯廳附近的保衛人員二十四小時工作。

電梯位於建築物的中央，每層運作，電梯在一樓的時候可以看到外部的風景，建築的中央核心作為建築的中心，多樣的辦公室圍繞著這一核心，水平以及垂直的分布在建築物中。

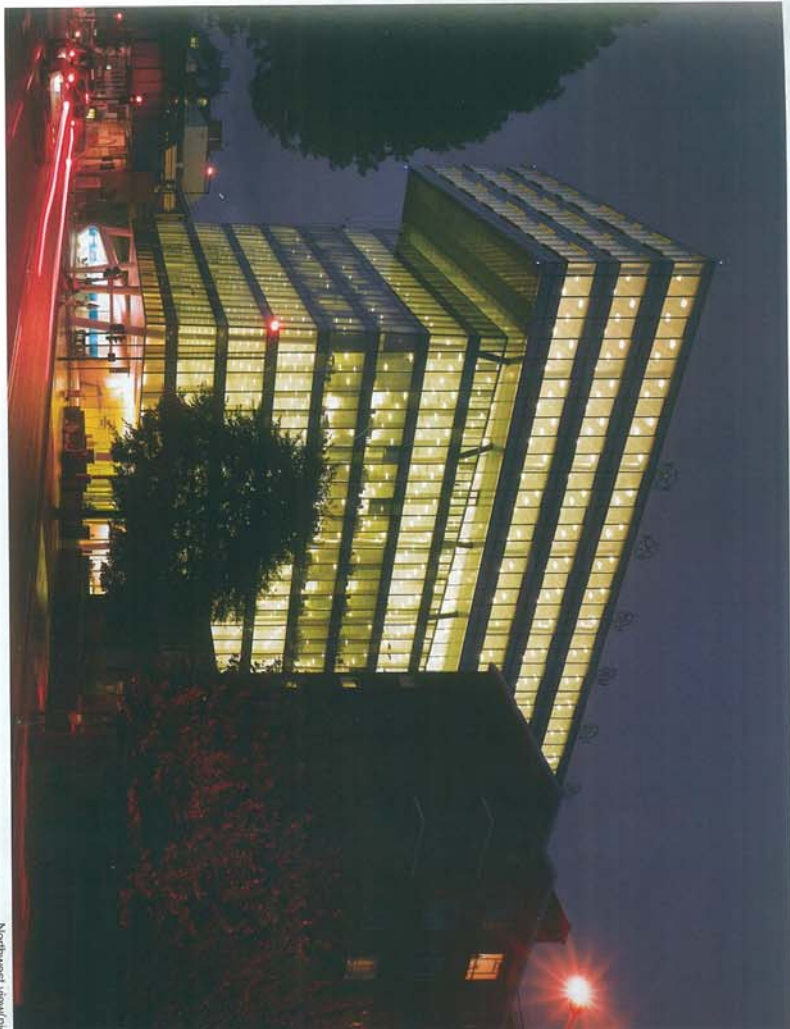
一樓的辦公室空間與鄰近建築的副出入口位於Union大街上，從街道直接相連接，通過一層，與整個建築相連接，內部地鐵站入口，安全通道，地下停車場車輪指示燈等即位於建築物后面的甘比亞大街上。



Cross section



Longitudinal section



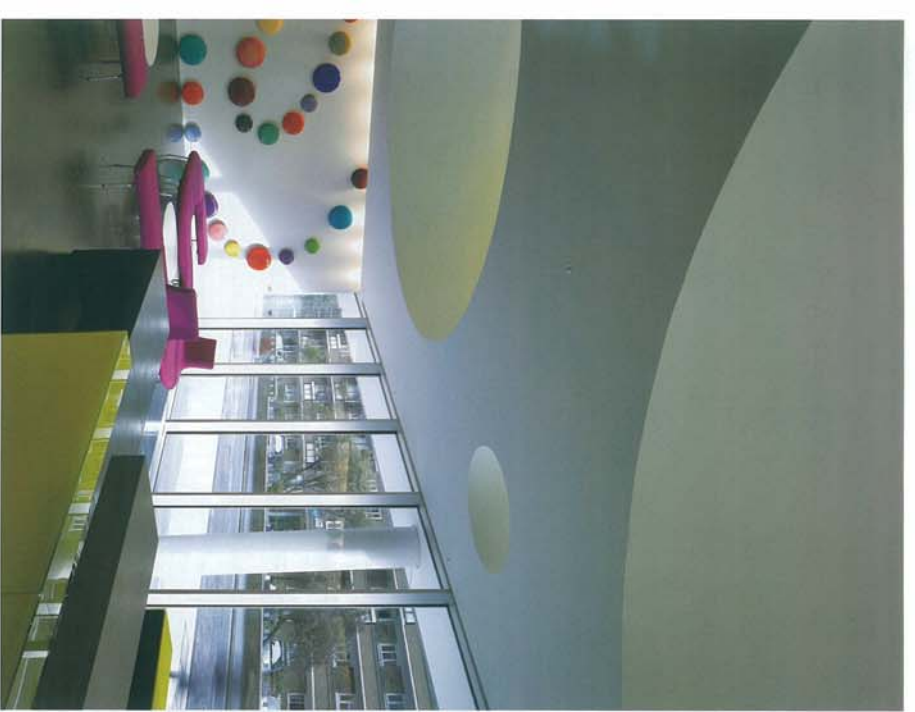
Northwest view(Nig)



Public exhibition space view(day)



Public exhibition space view(Nig)



Lobby |



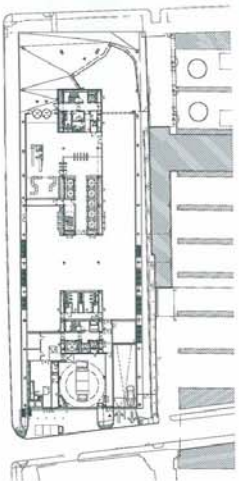
Cafe



Corridor



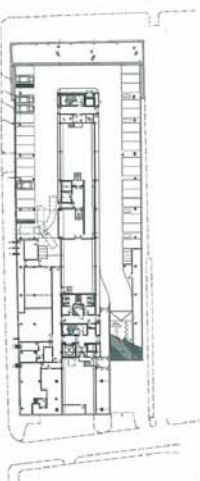
Lobby |



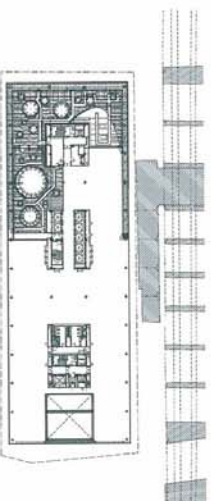
First floor plan



Fifth floor plan



Basement floor plan



Second floor plan



Will Alsop | 윌 알프

SMC Alsop Inc. is a leading European architectural, urban planning and multimedia practice based in London, with additional offices in Toronto, Singapore, Shanghai and Beijing. Headed up by internationally acclaimed architect Will Alsop, SMC Alsop is a wholly owned subsidiary of the SMC Group Pte., the holding company for a group of architects and designers. SMC Alsop's buildings are known for their bold and often dramatic incorporation of art. The essential objective remains, as Will Alsop puts it "to make life better through architecture."

에스엠씨 알프 사무소는 런던에 본사를 둔 유럽 선두의 건축, 도시계획 및 멀티미디어 전문업체로 토론토, 싱가포르, 상해 및 북경에도 사무실을 가지고 있다. 세계적으로 명망 건축가인 윌 알프는 에스엠씨 알프는 건축 및 설계 지주 회사인 에스엠 그룹의 계열사로서, 에스엠씨 알프의 건축물은 예술을 대담하게 그리고 드라마틱하게 적용하는 것으로 잘 알려져 있다. 기업외 건물 목적은 윌 알프가 주장하는 건축을 통해 삶의 개선이다.