

## Centro Sharp de Arte e Design (OCAD), Toronto

William Alsop

## Arquitetura

Alsop Architects  
Robbie/Young+Wright Architects  
PHA Project Management Inc.

## Colaboração

Alsop Architects: Will Alsop, Jonathan Leah, Isabel Brebbia, Oliver Blumschein, Christian Harrup, Anthony Murray, Stephen Swain, Lilli Pschill, Sven Steiner

RYWA: Iman Ajlani, Sean Boucher, Vladimir Carelli, Brody Carrick, Paul Dimartino, Sara Elliot, Andra Hayward, Eric Johnson, Chris Kerr-Strefford, Yew Thong Leong, Lisa Ljevaja, Ray Makimoto, Cathy Misiaszek, Ricardo Maturana, Suresh Patel, Jacek Pryzgodzki, Zubair Qureshi, Caroline Robbie-Montgomery, Ronny Sepulveda, Karl Wong, Greg Woods, Jamie Wright, Rod Robbie

## Estrutura

Carruthers & Wallace Ltd.  
MCW Consultants Ltd.  
Cansult Engineers & Project Managers  
Shaheen & Peaker Limited (Geotecnia)

## Planeamento

Sterling Finlayson  
Arquitetura Paisagista

## YWLA

Iluminação  
Stephen Pollard Lightning & Production Design  
Acústica

## Air Coustics

## Construtor

PCL Constructors Canada Inc.  
Hanscomb (orçamentação)

## Consultoria

Hine Reichard Tornilin Inc.

## Área

6.215 m<sup>2</sup> (ampliação); 20.408 m<sup>2</sup> (reabilitação)

## Custo

\$ 42.5 milhões

## Data

2000-2004

## Fotografia

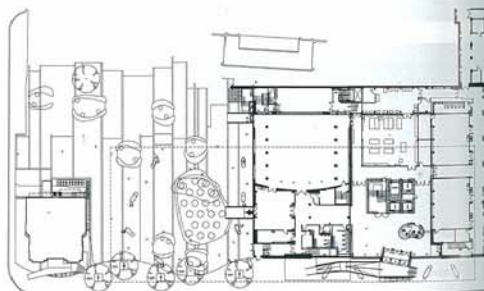
Richard Johnson

**Isop voa sobre Toronto** O radical projecto do Alsop Architects para a Escola de Arte e Design de Ontario (OCAD), em Toronto, foi terminado no Verão de 2004. Elaborado em colaboração com os arquitectos locais Robbie/Young + Wright, o espectacular novo edificio será conhecido como o Centro Sharp de Design, em honra dos seus principais benfeitores, Rosalie e Isadore Sharp. Ainda antes da sua ocupação, foi-lhe atribuído o prémio RIBA.

A notável super estrutura "table top", com a forma de um paralelepípedo (9m de altura, 31m de largura e 84m de comprimento), é revestida por uma pele "pixelada" a preto e branco e eleva-se 26m do chão em 12 pilares multicoloridos. A estrutura oferece dois pisos com estúdios e salas de aula e é ligado às instalações do piso inferior através de um elevador e de uma escada central, que forma o núcleo da recente entrada/hall. Este foco une as duas metades dos edificios existentes da faculdade, a todos os níveis.

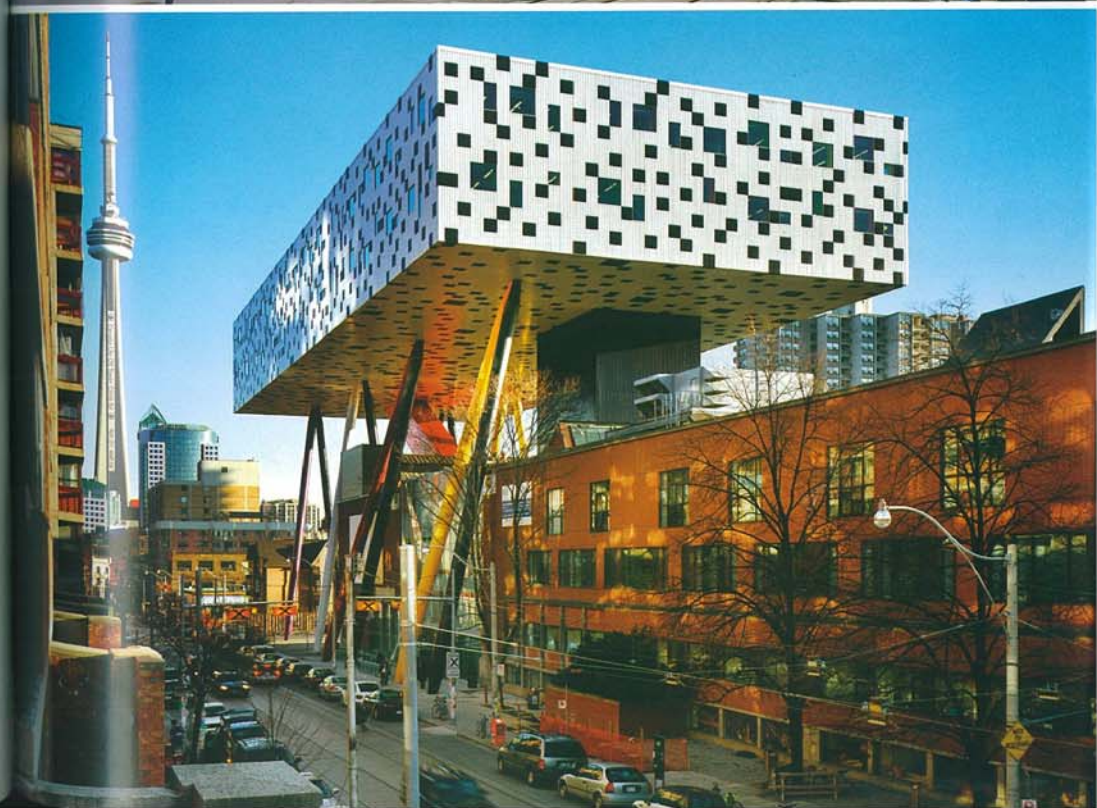
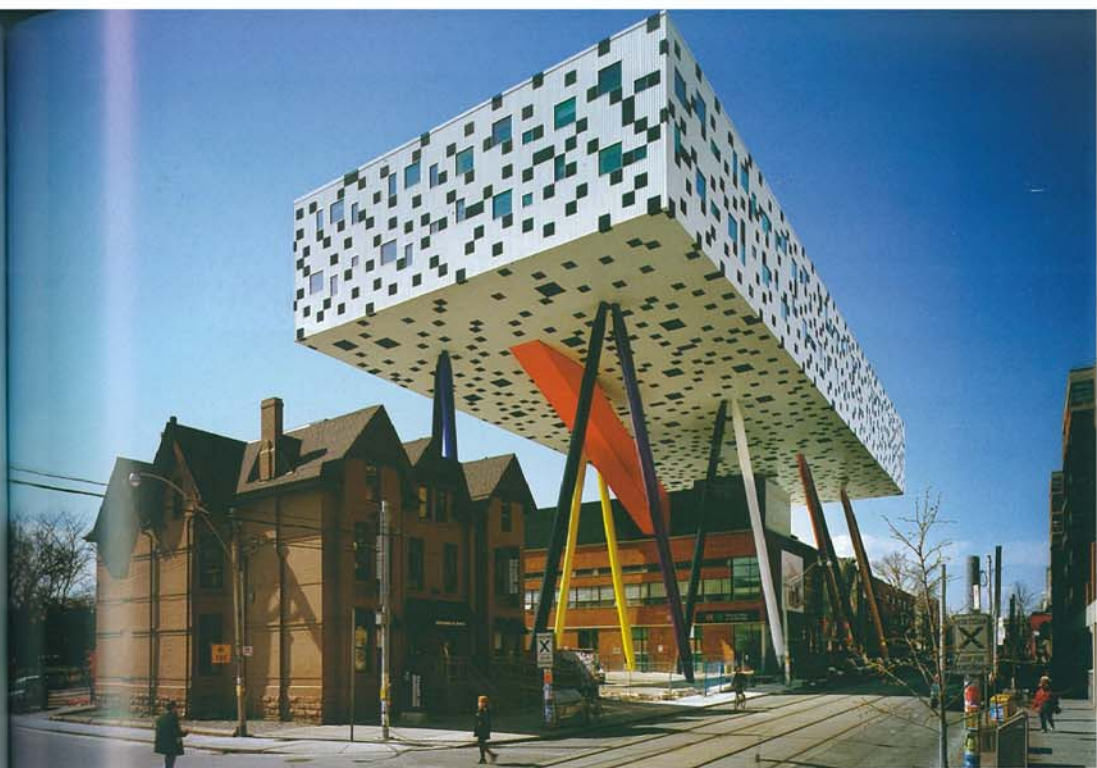


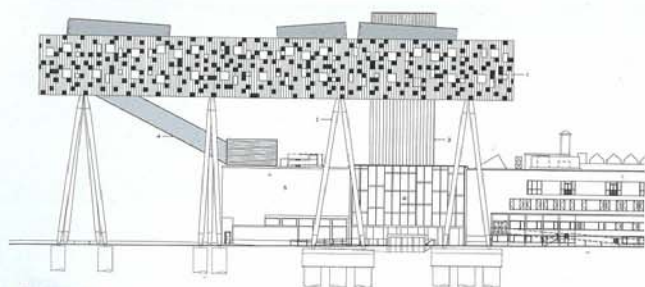
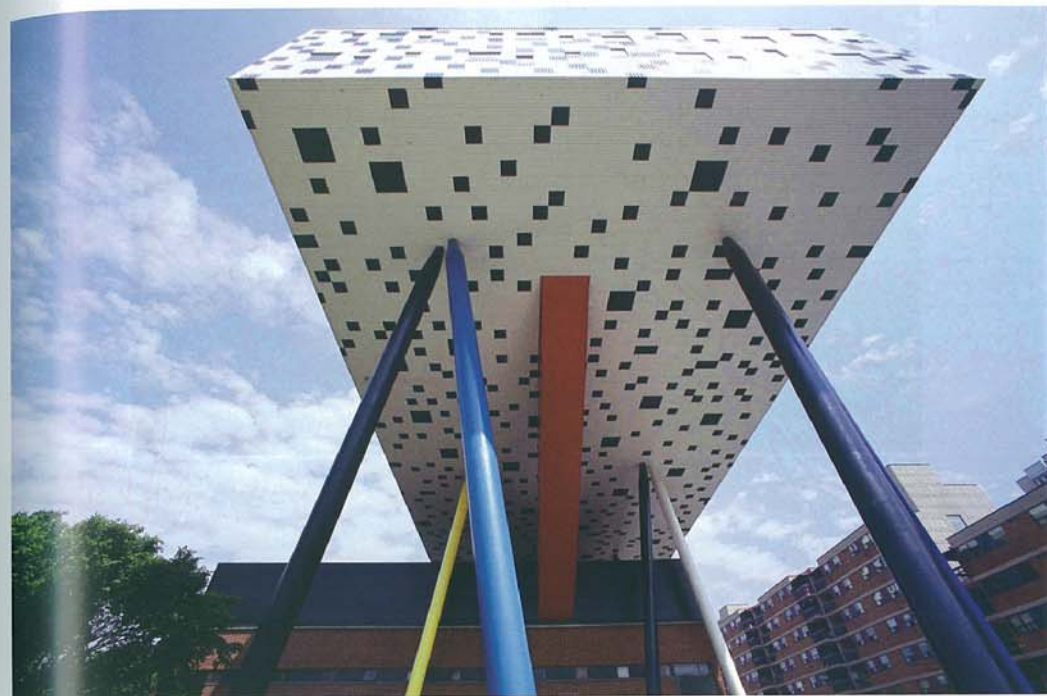
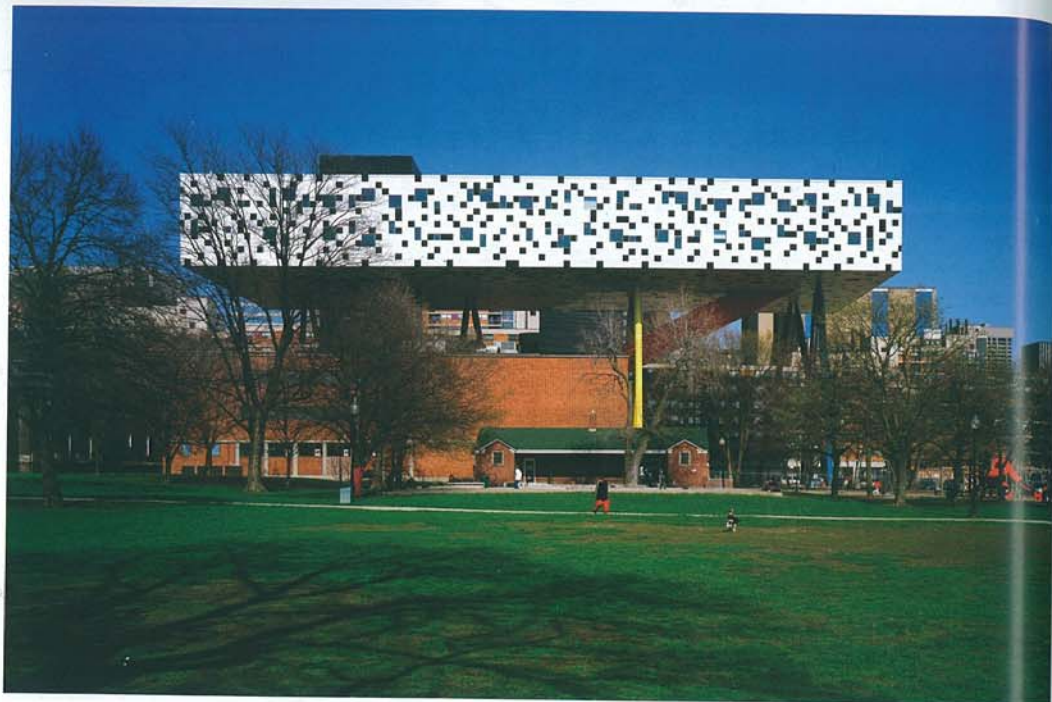
A WALL OF SPECULATION  
WONDER AND IMAGINATI



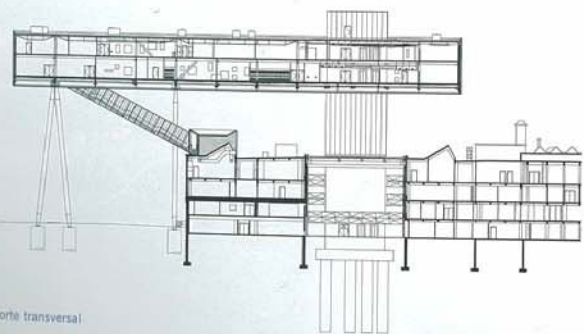
Planta piso térreo

O novo espaço compreende um novo Hall de Entrada que se prolonga ao longo de uma fachada de vidro e o Grande Hall, no piso 2, onde os estudantes e os artistas podem expor os seus trabalhos. Este será um importante centro de actividade social e um espaço essencial para eventos, com uma galeria, um auditório, uma cafeteria e um centro de conferências adjacente. Este marco único de desenvolvimento (\$42.5 milhões) oferece ao OCAD 6.215 m<sup>2</sup> adicionais de espaço, enquanto, em simultâneo, cria uma ligação entre a faculdade, a rua e o Parque Grange, a oeste. O parque também beneficiará da regeneração da área e, espera-se, que possa acolher outros eventos relacionados com a arte. A Escola de Arte e Design de Ontário assinalou a conclusão do projecto concedendo um doutoramento honorário ao arquitecto Will Alsop, em Junho de 2004. ■

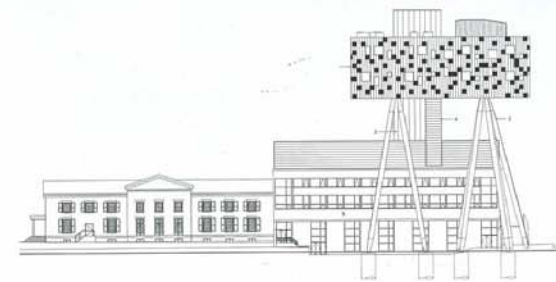




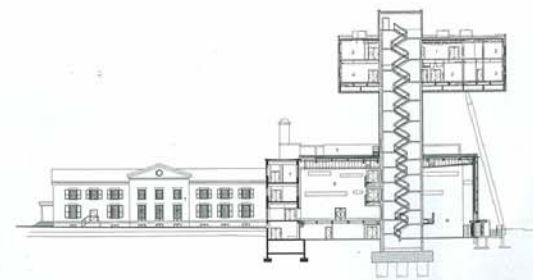
Alçado Este



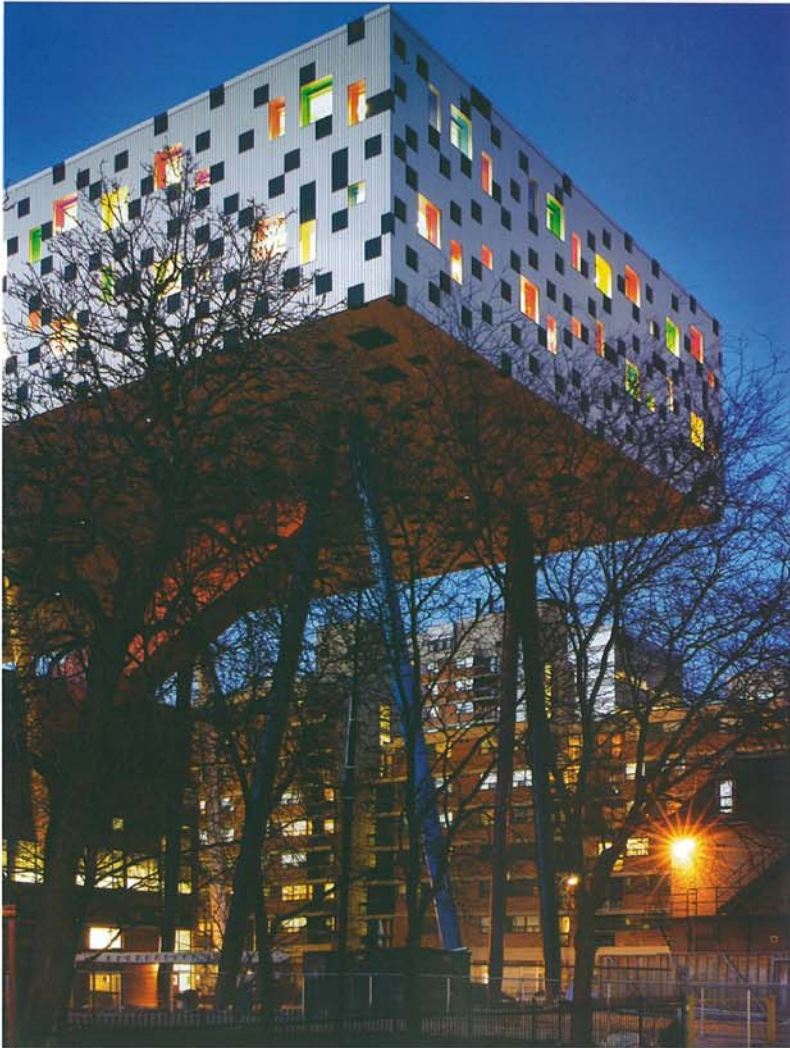
Corte transversal



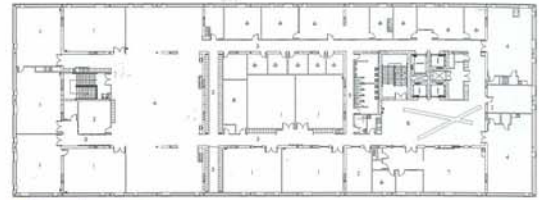
Alçado Sul



Corte transversal



Planta inferior ampliação



Planta superior ampliação

