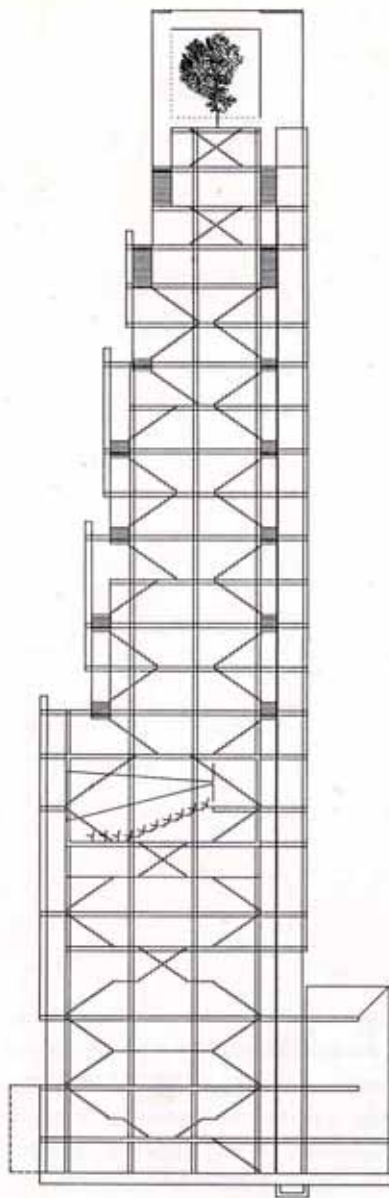
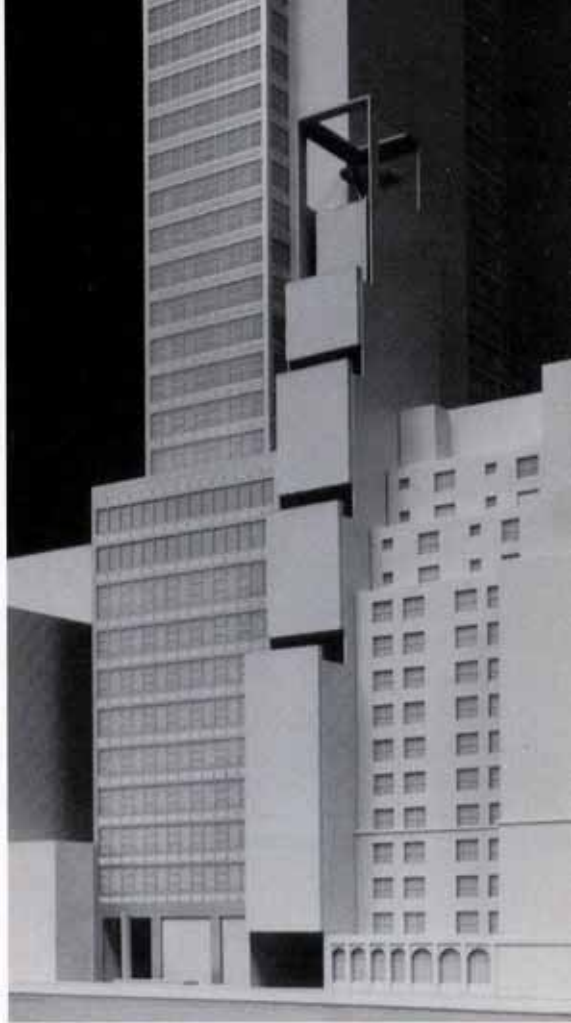


Wien/Vienna

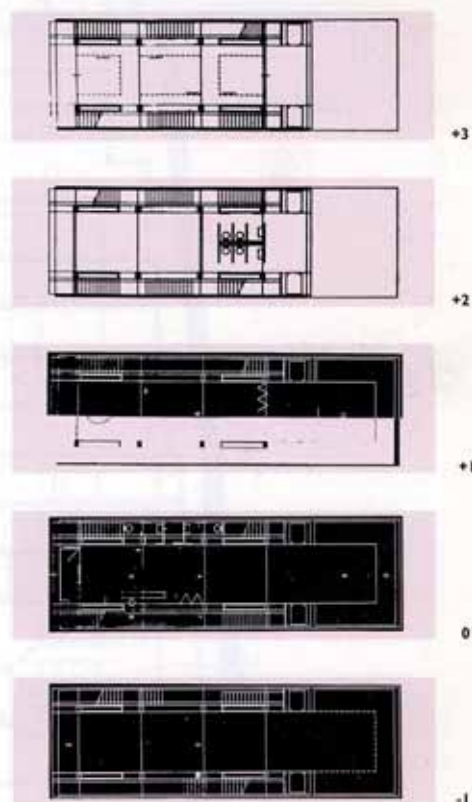
Atelier für unbefugte Urbanistik

Manfred Berthold
Johann Überlackner
Georg Seebacher

Die Form folgt hier der Fiktion, daß ein Hochhaus überhaupt „intelligent“ sein kann. Ein bauökologisches Kalkül wird dazu benutzt, um eine markante architektonische Gestalt hervorzu- bringen, denn die die Umwelteinflüsse dämpfenden Appa- raten bestimmen die Außenerscheinung. Um ein ressourcen- sparendes Bauwerk zu schaffen, wird das Konzept mehr- schichtiger Außenwände verfolgt. Der Raum zwischen innerer und äußerer Schale wird für die Erschließung, für die Belich- tung und als Klimapuffer herangezogen. Alle Treppen und die Aufzüge liegen daher an der Peripherie der Grundrisse. Die Stiegengassen versorgen die Innenräume mit dem Licht, das sie selbst über Prismen und holografische Gläser von der Außenhaut zugespielt erhalten. Der Weg durch das Gebäude wird zu einem spiralförmigen Umschreiten der funktionalen Mitte des Baus, wobei der Stadtraum immer wieder tangiert wird. Diese umlaufenden Gassen erweitern sich örtlich und bilden eine abwechslungsreiche Raumsequenz. Die Rhythmik des Weges ließe den Maßstab und die funktionale Schichtung des Baus erfahren. Nicht zuletzt vermittelt dieses Raumkon- zept in der Erschließung eine sonst im Inneren nicht erleb- bare Dimension. Die Strategie, wegen des ökologisches Wahnwitzes des Hochhauses über dessen umwelttechnische Effizienz zur architektonischen Figur zu kommen, ist jedenfalls intelligent. Eine bauliche Erscheinung mit minimaler Naturbe- lastung zu motivieren gilt heute schon als zeittypische Kultur- leistung, womit sie dem Wettbewerbsgegenstand – trotz ihrer Zeichenarmut – angemessen ist.



In this design the form is determined by the fiction that a high-rise building can be "intelligent". Considerations of building ecology give rise to a striking architectural gestalt, for apparatuses that decrease outside influences determine the outward appearance. In order to create a building that will conserve energy multi-layered outside walls are used. The space between the inner and the outer shell is utilized for circulation, lighting and as a climatic buffer zone. All stairs and elevators are accordingly located on the periphery. The stair corridors supply to the interior the light which they themselves receive from the outer skin by means of prisms and holographic glass. A walk through the building leads one on a spiral course around its functional core, while again and again touching the surrounding urban space. These peripheral corridors widen in places and form a varied room sequence. The rhythm of the corridor would permit one to experience the scale and the functional layering of the building. Moreover this concept of circulation adds to the interior a dimension which cannot usually be experienced inside. In view of the ecological madness of high-rise buildings the strategy of arriving at the architectonic figure by means of its environmental efficiency is certainly an intelligent one. Motivating a building by minimizing the burden it places upon nature may today already be considered a cultural achievement typical of our times which despite the paucity of symbolic content makes this design an adequate response to the task at hand.





Österreichische
Architektur in
New York

Österreichisches
Kulturinstitut
New York –
ein baukünstlerischer
Wettbewerb

*Austrian
Cultural Institute
New York –
An Architectural
Competition*